



# 01前期准备

- 硬件准备
- 软件准备
- 网络准备
- 环境准备
- 模拟演练

未经授权  
请勿转载



# 硬件准备

未经授权  
请勿转载

3

东师研招

1

## 主机位



或



1台笔记本电脑/台式机  
(摄像和语音功能可正常使用)

1部智能手机  
(摄像和语音功能可正常使用)

2

## 辅机位



1部智能手机  
(摄像和语音功能可正常使用, 内含可正常通话的应急电话卡)

注: 面试时应保证全部设备电量充足并接通电源、存储空间充足, 不要在面试中插拔电脑连接的摄像头设备。



# 软件准备—下载安装

未经授权  
请勿转载

4

东师研招

1

## 主机位

手机	苹果手机：最新版Safari浏览器、最新版学信网APP
	安卓手机：最新版Chrome浏览器、最新版学信网APP
电脑	Mac系统：最新版Chrome浏览器
	Windows系统：最新版Chrome浏览器

2

## 辅机位



最新版学信网APP，安装时请允许学信网 App 使用摄像头、扬声器、存储空间、网络等权限，以保证可以正常进行真人验证。同时建议安装最新版Chrome浏览器。



# 软件准备—注册登录

未经授权  
请勿转载

5

东师研招

## 1 主机位浏览器

在浏览器中打开<https://bm.chsi.com.cn/ycms/stu/>，进入招生远程面试系统登录界面，使用学信网账号登录[各招生学（院）部系统陆续开通，具体开通时间请考生咨询招生学（院）部]。

招生远程面试系统

考生使用手机号或身份证号、密码，即可登录。

如有其他账号问题可点击此处进入帮助中心。

已有学信网账号的考生无需再次注册，如忘记用户名或密码可根据登录页面提示进行找回。

无学信网账号的考生点击【注册】按钮，进入学信网账号注册页面。账号注册需提供考生的手机号及短信验证码、姓名、证件号码等信息，设置密码后，即可完成注册。请牢记账号及密码。

登录

请使用学信网账号进行登录

账号

密码

登录

找回用户名 找回密码

注册

系统登录界面



# 软件准备—注册登录

未经授权  
请勿转载

6

东师研招

## 1 主机位浏览器

首次登录时，应认真仔细阅读学信网用户协议和隐私政策，阅读完毕后，勾选下方“同意”，方可进入系统。

学信网用户协议

学信网用户协议

☒ 同意学信网用户协议和隐私政策

进入系统

用户协议界面



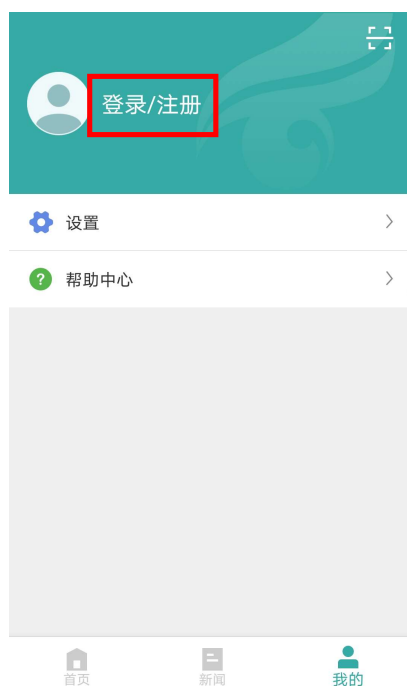
# 软件准备—注册登录

未经授权  
请勿转载

7  
东师研招

## 2 辅机位学信网APP

打开手机学信网APP，进入登录界面，使用学信网账号登录。



学信网APP登录界面



# 软件准备—实人验证

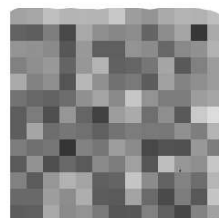
未经授权  
请勿转载

8  
东师研招

## 1 主机位浏览器

首次登录系统或每次进入考场前，均需使用学信网APP进行实人验证。

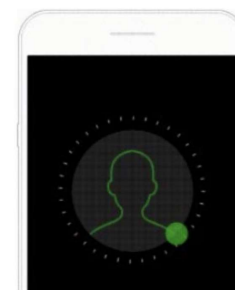
实人验证



使用**电脑**登录系统的考生，使用勾选的APP扫描网页二维码，按照提示进行验证；使用**手机**登录系统的考生点击“开始”，自动跳转APP，按照提示进行验证。

实人验证界面

实人验证



即将使用学信网App进行实人验证，在学信网App页面操作完成后请回到该页面继续下一步

开始

注：验证不通过时可返回重试。若实人验证不通过次数超过5次，则需进入人工身份认证流程，请及时联系招生院部。



# 软件准备—系统信息确认

未经授权  
请勿转载

9  
东师研招

## 1 主机位浏览器

- **查阅系统须知及考试信息**：实人验证通过后，请认真仔细阅读系统须知，阅读完毕后点击下一步，选择并确认所报考单位及考试信息。



系统须知界面及选择考试界面





# 软件准备—系统信息确认

未经授权  
请勿转载

10  
东师研招

## 1 主机位浏览器

- **确认准考证信息**：考生应在准考证信息确认界面逐项仔细核对个人信息，确认无误后再点击“确认”，如有问题及时与招生院部联系。

确认准考证信息界面



# 软件准备—系统信息确认

未经授权  
请勿转载

11  
东师研招

## 1 主机位浏览器

- **确认诚信复试承诺书**：考生应在承诺书阅读界面仔细阅读诚信复试承诺书，勾选“我已阅读相关协议”后，并点击下方“同意”按钮方可参加面试。

承诺书

同意

不同意

承诺书阅读界面



# 网络准备

未经授权  
请勿转载

12  
东师研招



考生应确保网络良好、能满足复试要求，保障具备有线宽带网络、**WIFI、5G、4G**网络等两种以上网络条件。

注：选用5G、4G网络的考生，应确保手机剩余流量充足，避免因流量不足造成网络中断。



# 环境准备—考场整体环境

未经授权  
请勿转载

13

东师研招

## 考场环境

考生应选择独立、安静、无干扰的房间独自参加网络远程复试。面试期间，房间应全程保持安静明亮。

## 注意事项

- 除必要的复试设备和招生院部要求的考试用品外，不得携带任何纸质材料和电子设备（**包括智能手表、智能眼镜、耳机等**）进入考场。
- 考场内除考生本人，不得出现其他人员或声音，可视范围内不得存放任何复试相关资料。
- 杜绝手机电话呼入，取消社交软件音视频通话邀请，关闭其他APP的消息通知，关闭手机锁屏、录音、录屏、直播、外放音乐、闹钟等其他可能影响面试的应用程序。



# 环境准备—机位布置

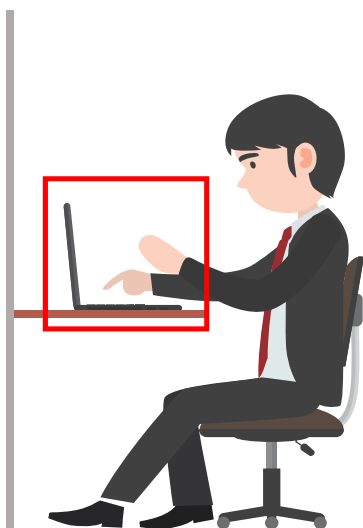
未经授权  
请勿转载

14

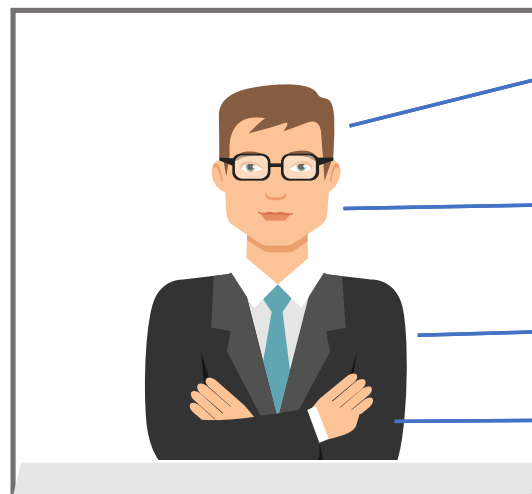
东师研招

## 1 主机位

背靠墙面摆放，与考生本人间隔不超过1米，从考生正面拍摄。



主机位摆放侧面视角



主机位视频画面

全程考生正面免冠朝向主机位摄像头，视线始终注视此摄像头，保证面部清晰无遮挡

不得佩戴口罩，头发不得遮挡耳朵，不得戴耳饰

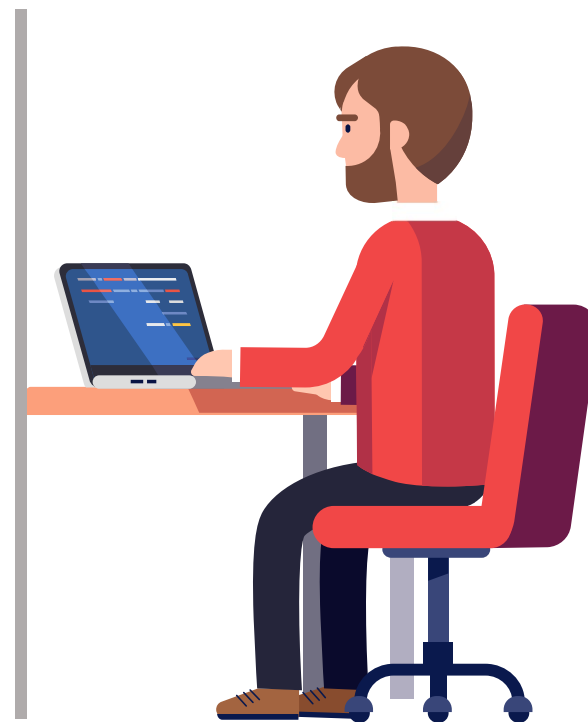
视频背景必须是真实环境，不得使用虚拟环境，中途不得更换视频背景

保证头肩部及双手出现在视频画面正中间



## 2 辅机位

摆放于考生侧后方 $45^{\circ}$ ，与考生本人间隔不超过1.5米，确保从身后完整拍摄到**考生全身**，确保**主机位屏幕**可被复试工作人员清晰看到。



辅机位视频画面

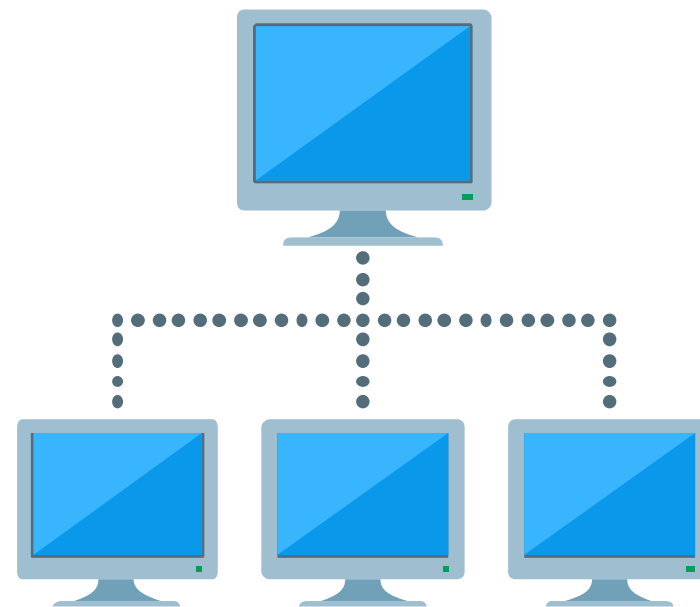


# 模拟演练

未经授权  
请勿转载

16  
东师研招

考生应提前做好前期准备工作，认真学习系统具体操作流程，按照各招生院部通知要求，在规定时间内按规定程序参加**模拟演练**，熟悉复试流程，检测设备和环境是否满足复试要求，从而确保复试顺利开展。如模拟演练过程中遇到困难或问题，可及时与招生院部沟通。





# 02线上面试

未经授权  
请勿转载





# 线上面试

未经授权  
请勿转载

18

东师研招

1

候考

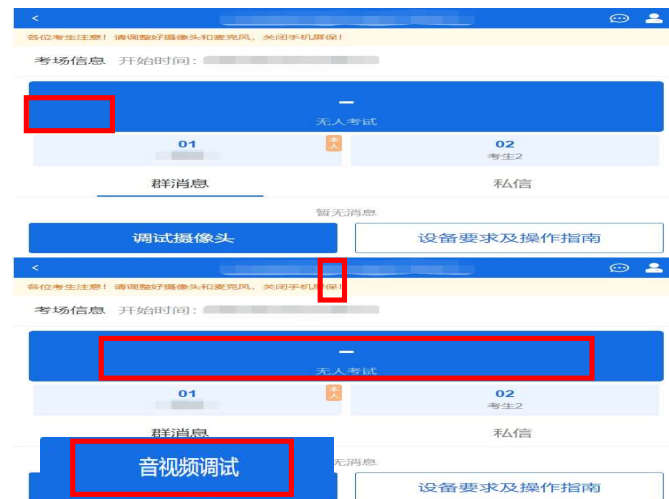
在招生院部规定时间登录系统，点击“进入考场”进入面试列表界面，查看并确认面试时间要求及考场信息。点击面试名称，进入实人验证界面，并完成验证。进入考场候考界面，查看考试开始时间、考试顺序、复试工作人员发送的群消息和私信等，随时关注考场动态。（此时，主机位使用电脑的考生，可通过界面下方“调试摄像头”进行音视频调试。）



进入考场界面



面试列表界面



考场候考界面



# 线上面试

未经授权  
请勿转载

19

东师研招

2

入场

主机位浏览器界面，点击“接通”接受复试工作人员邀请，如主机位设备为电脑，则直接在浏览器中面试；如主机位设备为手机，则接通后自动跳转学信网APP参加面试。

主机位接通后，使用辅机位设备学信网APP首页右上角“扫一扫”功能扫描二机位二维码，接通辅机位视频。按照招生院部要求，配合工作人员进行“两识别、四比对”、复试环境查验以及随身物品检查，宣读考前承诺，测试音视频效果。



主机位接通界面



主机位（电脑）扫码界面



主机位（手机）扫码界面



# 线上面试

未经授权  
请勿转载

20  
东师研招

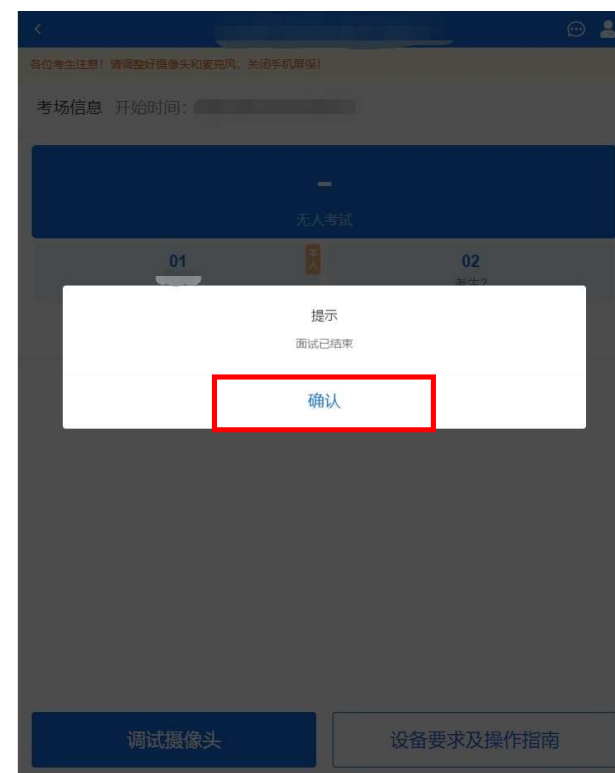
3

面试

按照复试工作人员安排抽取试题，进行线上面试，确认全部作答完毕后，面试结束，在弹出提示界面点击“确认”退出考场，此时将不可再次进入考场。

注意：

考生主机位设备必须全程处于全屏视频页面，不得随意缩屏、切换其他软件、通过其他软件接收或传输消息等。



面试结束界面



# 03 问题处理

未经授权  
请勿转载



# 问题处理

未经授权  
请勿转载

22  
东师研招

- 如招生院部对网络远程复试相关设备、软件、环境、流程等有特殊规定，以招生院部规定为准。
- 系统如有优化更新，请考生参考系统内最新操作手册。可参考：[《研考复试时，手把手教你使用学信网远程面试系统》](#)
- 如无法正常开启视频，请检查是否授权麦克风、摄像头/相机。
- 如在面试过程中出现视频卡顿现象，可以尝试刷新界面。
- 如发生网络或设备故障，例如**任一机位视频传输画面中断**，第一时间采用招生院部规定方式与复试工作人员取得联系。

